



Gdzie znaleźć więcej informacji

Broszura Dowiedz się więcej: Informacje o funkcjach i instrukcje wykonania podstawowych zadań. Broszura ta została dostarczona wraz z urządzeniem BlackBerry.

Aplikacja Pomoc: Instrukcje krok po kroku dotyczące wszystkich zadań urządzenia. Dostęp do tej aplikacji można uzyskać z ekranu głównego lub w menu aplikacji.

Płyta CD BlackBerry® User Tools: zawiera samouczek BlackBerry 101, instrukcję obsługi, umowę licencyjną oprogramowania i gwarancję, lub „*Dane techniczne i bezpieczeństwo wyrobu*” i produktu”. Możesz zainstalować oprogramowanie BlackBerry® Desktop Software z płyty CD, aby synchronizować dane z urządzenia z komputerem. Płyta CD została dostarczona wraz z urządzeniem.

Adres strony internetowej dostawcy usług bezprzewodowych: Informacje o sieci bezprzewodowej i planie taryfowym usług bezprzewodowych.

www.blackberry.com/go/declarationofconformity: Deklaracja zgodności w ramach dyrektywy 1999/5/EC (HG nr.88/2003).

Spersonalizuj swoje urządzenie

www.discoverblackberry.com: znajdź oprogramowanie, aplikacje, gry i akcesoria dla swojego urządzenia BlackBerry®.

www.shopblackberry.com: znajdź akcesoria dla swojego urządzenia. W celu zakupu akcesoriów możesz się także skontaktować ze swoim operatorem.

UWAGA: Korzystaj wyłącznie z akcesoriów dopuszczonych do użytku przez firmę Research In Motion. Korzystanie z akcesoriów niezatwierdzonych przez firmę RIM stanowi naruszenie gwarancji i może unieważnić homologację urządzenia BlackBerry®, może też spowodować uszkodzenie urządzenia, a także zagrażać bezpieczeństwu jego użytkowania.



Zacznij tutaj
BlackBerry Bold 9700 Smartphone

©2009 Research In Motion Limited. Wszelkie prawa zastrzeżone. BlackBerry®, RIM®, Research In Motion®, SureType®, SurePress(TM) oraz pokrewne znaki towarowe, nazwy i logotypy stanowią własność firmy Research In Motion Limited i są zastrzeżone i/lub wykorzystywane jako znaki towarowe w Stanach Zjednoczonych i innych krajach na całym świecie. Bluetooth jest znakiem towarowym firmy Bluetooth SIG. Google Mail jest znakiem towarowym firmy Google Inc. Hotmail i Windows Live są znakami towarowymi firmy Microsoft Corporation. Wi-Fi jest znakiem towarowym firmy Wi-Fi Alliance. Wszystkie pozostałe znaki towarowe stanowią własność odpowiednich podmiotów. Niniejsza dokumentacja jest dostarczona „Tak, jak jest”, bez żadnych warunków, aprobaty, gwarancji, poręczenia ani zobowiązań jakiegokolwiek rodzaju ze strony firmy Research In Motion Limited i jej firm stowarzyszonych, i wszystkie te warunki, aprobaty, gwarancje, poręczenia i zobowiązania zostają niniejszym wyraźnie odrzucone w maksymalnym zakresie dozwolonym przez odpowiednie zapisy prawne w jurysdykcji użytkownika.

MAT-26532-009 | PRINTSPEC-058 | SWD-656736-0910033918-009 | RCM71UW/RCN71UW

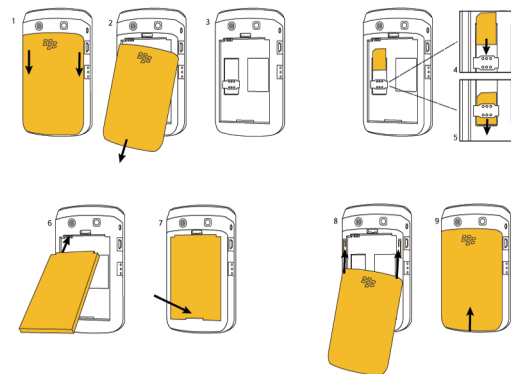
BlackBerry Bold™

BlackBerry — Zapraszamy!

Przygotuj się na doświadczenie wolności i łączności oferowanej przez wszechstronne rozwiązanie bezprzewodowe. Konfigurowanie smartfonu BlackBerry® Bold™ jest łatwe. Wystarczy wypełniać instrukcje podane w tym podręczniku, by skonfigurować urządzenie i szybko nauczyć się podstaw jego obsługi.

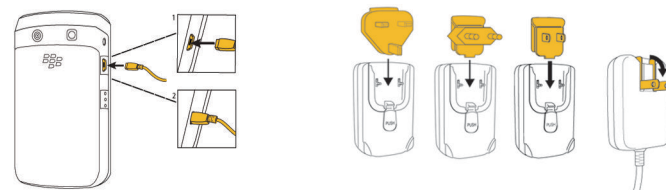
Wkładanie karty SIM i baterii

W zależności od modelu urządzenia BlackBerry® lub dostawcy usług bezprzewodowych włożenie karty SIM może nie być konieczne w celu korzystania z urządzenia. Aby uzyskać więcej informacji, zapoznaj się z broszurą *brochure Dowiedz się więcej* dostarczonej z urządzeniem.

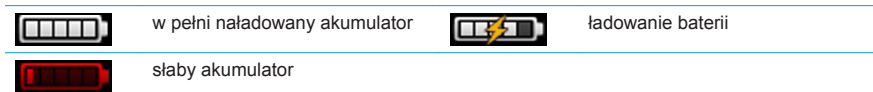


Jeśli akumulator jest naładowany, urządzenie włączy się automatycznie. Jeśli urządzenie nie włączy się, naładuj akumulator.

Ładowanie akumulatora



Wskaźniki poziomu naładowania akumulatora



Zachowaj bezpieczeństwo!

Zapoznaj się z broszurą „*Informacje dotyczące bezpieczeństwa i produktu*” znajdującą się na płycie CD *BlackBerry® User Tools*, zanim rozpoczniesz korzystanie z urządzenia lub dostarczonych z nim akcesoriów. Broszura ta zawiera ważne informacje dotyczące bezpieczeństwa związane z akumulatorem. Aby zapoznać się z najnowszą wersją broszury „*Informacje dotyczące bezpieczeństwa i produktu*”, odwiedź stronę www.blackberry.com/go/docs.

Zakończenie pracy kreatora konfiguracji



Kreator konfiguracji zapewnia pomoc w poznaniu sposobów nawigacji i wprowadzania tekstu, umożliwia zmianę opcji personalizujących urządzenie BlackBerry®, konfigurację połączeń bezprzewodowych i Bluetooth® oraz konfigurację jednego lub więcej adresów e-mail. Kreator konfiguracji powinien pojawić się automatycznie w momencie pierwszego uruchomienia urządzenia.

1. Jeśli kreator konfiguracji nie pojawi się automatycznie, na ekranie głównym, w folderze **Konfiguracja** kliknij ikonę **Kreator konfiguracji**.
2. Wykonaj instrukcje wyświetlane na ekranie.

Konfiguracja adresu e-mail

Aby wykonać tę czynność, musisz znać dane logowania do istniejącego konta poczty elektronicznej, albo administrator powinien dostarczyć Ci hasło aktywacji firmowej.

1. Na ekranie głównym lub w folderze **Konfiguracja** kliknij ikonę **Kreator konfiguracji**.
2. Na ekranie konfiguracji poczty e-mail wybierz jedną z poniższych opcji:
 - **Chcę utworzyć lub dodać adres e-mail:** ta opcja konfiguracji jest najczęściej wybierana przez użytkowników indywidualnych. Użyj tej opcji w celu powiązania urządzenia BlackBerry® z jednym lub więcej (maksymalnie dziesięcioma) istniejącymi adresami e-mail (na przykład kontami Google Mail™ lub Windows Live™ Hotmail®) lub w celu utworzenia nowego adresu e-mail dla urządzenia. Aby móc korzystać za pomocą urządzenia z aplikacji sieci społecznościowej, należy użyć tej opcji w celu powiązania adresu e-mail, na który przesyłane są powiadomienia z sieci społecznościowej. Jeśli opcja w dalszym ciągu będzie niewidoczna, skontaktuj się z dostawcą usług bezprzewodowych.
 - **Chcę używać swojego służbowego konta e-mail w programie BlackBerry Enterprise Server:** ta opcja konfiguracji jest najczęściej wybierana przez użytkowników służbowych. Użyj tej opcji w celu powiązania urządzenia ze służbowym kontem e-mail za pomocą serwera BlackBerry® Enterprise Server, pod warunkiem, że dostarczone zostało hasło aktywacyjne przez administratora.
3. Kliknij przycisk **Dalej**.
4. Wykonaj instrukcje wyświetlane na ekranie.

Uwaga: Po poprawnym skonfigurowaniu adresu e-mail przesłana zostanie wiadomość potwierdzająca. Aby przeglądać i zarządzać wiadomościami e-mail, na ekranie głównym kliknij ikonę **Wiadomości**.

Nie można skonfigurować adresu poczty e-mail

Spróbuj wykonać następujące czynności:

- Na ekranie głównym lub w folderze **Konfiguracja** kliknij ikonę **Kreator konfiguracji**. Sprawdź, czy na ekranie konfiguracji adresu e-mail zostały wprowadzone prawidłowe informacje o adresie e-mail. Aby wyświetlić wpisane hasło, zaznacz opcję **Pokaż hasło**.
- Upewnij się, że adres e-mail jest powiązany z obsługiwany kontem e-mail (np. POP3 lub IMAP). Więcej informacji na temat obsługiwanych kont e-mail można uzyskać u dostawcy usług bezprzewodowych.
- Jeśli dokonałeś zmiany urządzenia BlackBerry®, które powiązane było z więcej niż jednym adresem poczty e-mail za pomocą usługi BlackBerry® Internet Service, musisz zmienić urządzenie automatycznie lub ręcznie użyciu aplikacji do konfiguracji konta e-mail. Więcej informacji na temat zmiany urządzenia znajduje się w broszurze *Dowiedz się więcej* dostarczonej z urządzeniem.

Więcej informacji na temat konfigurowania adresu e-mail znajduje się na stronie www.blackberry.com/go/docs Kliknij łącze **BlackBerry Internet Service**.

Podstawowe funkcje



Informacje na temat klawisza Menu i klawisza Escape

Klawisze **Menu** i **Escape** na urządzeniu BlackBerry® pomagają w szybkim i łatwym przechodzeniu między poszczególnymi ekranami i wykonywaniu czynności. Jeżeli chcesz dokończyć czynność wykonywaną w aplikacji lub na ekranie głównym, możesz ją znaleźć w menu, które pojawi się po naciśnięciu klawisza **Menu** . Aby wybrać zaznaczony element menu, naciśnij klawisz **Menu** . Jeżeli chcesz zamknąć menu lub cofnąć się o jeden ekran, naciśnij klawisz **Escape** .



Poruszanie się po ekranie

Ekran główny



Większa liczba aplikacji na ekranie głównym



- Aby zobaczyć więcej aplikacji na ekranie głównym, naciśnij klawisz **Menu** .
- Aby powrócić do ekranu głównego, gdy nie jest realizowane połączenie, naciśnij klawisz **End** .
- Aby wrócić do poprzedniego ekranu, naciśnij klawisz **Escape** .
- Aby przemieścić kursor w dowolnym kierunku i zaznaczyć elementy, przesuń palcem po trackpadzie.
- Aby wybrać element lub otworzyć łącze, kliknij trackpad.
- Aby zmienić wartość pola, kliknij je. Kliknij odpowiednią wartość.

Pisanie — wskazówki

Ważne: Korzystając z urządzenia BlackBerry®, należy robić częste przerwy. Jeżeli podczas korzystania z urządzenia odczuwasz dyskomfort którejkolwiek części ciała, natychmiast przerwij korzystanie z urządzenia. Jeśli uczucie dyskomfortu nie ustąpi, skontaktuj się z lekarzem. Aby wyświetlić interaktywny samouczek pisania, na ekranie głównym lub w folderze **Konfiguracja** kliknij ikonę **Kreator konfiguracji**. Kliknij **Samouczki dotyczące wpisywania i nawigacji**.



- Aby wpisać wielką literę, naciśnij i przytrzymaj odpowiedni klawisz aż pojawi się wielka litera, lub naciśnij klawisz **Alt** oraz klawisz litery.
- Aby wpisać cyfrę lub alternatywny znak klawisza, naciśnij klawisz **alt** oraz klawisz z cyfrą lub znakiem. Na przykład, aby wpisać cyfrę jeden (1), naciśnij klawisz **alt** oraz **1** .
- Aby wstawić znak @ lub kropkę (.) w polu adresu e-mail, naciśnij klawisz **space** .
- Aby wpisać symbol, naciśnij klawisz **sym** . Aby wyświetlić więcej symboli, ponownie naciśnij klawisz **sym** . Wpisz literę widoczną pod symbolem.

Wskaźniki wprowadzania tekstu

Podczas pisania w prawym górnym rogu ekranu pojawiają się wskaźniki wprowadzania tekstu.

	CAP lock (pisanie tylko wielkimi literami)		tryb Alt
	NUM lock (wpisywanie cyfr)		

Aplikacje

Dostęp do aplikacji uzyskuje się za pomocą ekranu głównego i znajdujących się na nim folderów. Aby przejść do ekranu głównego gdy nie prowadzisz rozmowy, naciśnij przycisk **End** . Początkowo ekran główny wyświetla tylko niektóre dostępne aplikacje. Aby zobaczyć więcej aplikacji na ekranie głównym, naciśnij klawisz **Menu** .

Poświęć trochę czasu na zapoznanie się z aplikacjami, które są dostępne w urządzeniu BlackBerry®. Oto kilka aplikacji na początek.



Kreator konfiguracji

Zawiera informacje na temat pisania, zmienić opcje umożliwiające spersonalizowanie urządzenia i skonfigurować adres e-mail. Kreator konfiguracji zawiera także łącza do informacji o najczęstszych czynnościach.



Ustawienia poczty e-mail

Skonfiguruj jeden lub więcej adresów e-mail lub zmień opcje poczty e-mail usługi BlackBerry® Internet Service.



Przeglądarka

Umożliwia przeglądanie stron WWW lub listy zakładek przeglądarki.



Aparat

Wykonywanie zdjęcia. W zależności od modelu urządzenia ta funkcja może nie być obsługiwana.



Multimedia

Nagraj notatkę głosową lub wideo, wyświetl zapisane obrazy, odtwarzaj zapisane utwory, dzwonki, notatki głosowe lub wideo. W zależności od posiadanego urządzenia BlackBerry funkcje aparatu fotograficznego lub kamery mogą nie być obsługiwane.



Wiadomości

Wyświetla listę wiadomości.



Opcje

Wyświetla główną listę opcji urządzenia. Za pomocą menu każdej aplikacji można uzyskać dostęp do dodatkowych opcji.



Kontakty

Pozwala na wyświetlenie listy kontaktów lub dodanie nowego kontaktu.



Konfiguracja Wi-Fi

Umożliwia skonfigurowanie sieci Wi-Fi®. W zależności od modelu urządzenia ta funkcja może nie być obsługiwana.



Pomoc

Wyświetla podręcznik użytkownika urządzenia.

Niektóre aplikacje mogą się pojawić w jednym z następujących folderów:



Konfiguracja



Pobierane pliki



Aplikacje




Gry

Wskaźniki stanu

Wskaźniki stanu ekranu głównego

	ustawiony alarm		liczba nieodebranych połączeń
	liczba nieprzeczytanych wiadomości		wysyłanie danych
	liczba przypomnień kalendarza		odbieranie danych
	wiadomość w poczcie głosowej		roaming
	nowe powiadomienie		

Wskaźniki stanu telefonu





	połączenie nieodebrane		połączenie odebrane
	połączenie wykonane		

Wskaźniki stanu listy wiadomości

	nieprzeczytana wiadomość		wiadomość MMS
	wiadomość otwarta		wiadomość wysłana
	wiadomość z załącznikiem		wysyłanie wiadomości
	wiadomość o wysokim priorytecie		wiadomość niewysłana
	wiadomość tekstowa SMS		kopia robocza wiadomości
	wiadomość zarchiwizowana		

Wskaźniki stanu aparatu

Wskaźniki stanu aparatu pojawiają się w prawym dolnym rogu ekranu podczas korzystania z aparatu lub kamery wideo. W zależności od posiadanego urządzenia BlackBerry® funkcje aparatu fotograficznego lub kamery mogą nie być obsługiwane.

	lampa błyskowa jest włączona		tryb automatyczny lampy błyskowej
	lampa błyskowa jest wyłączona		wolna migawka